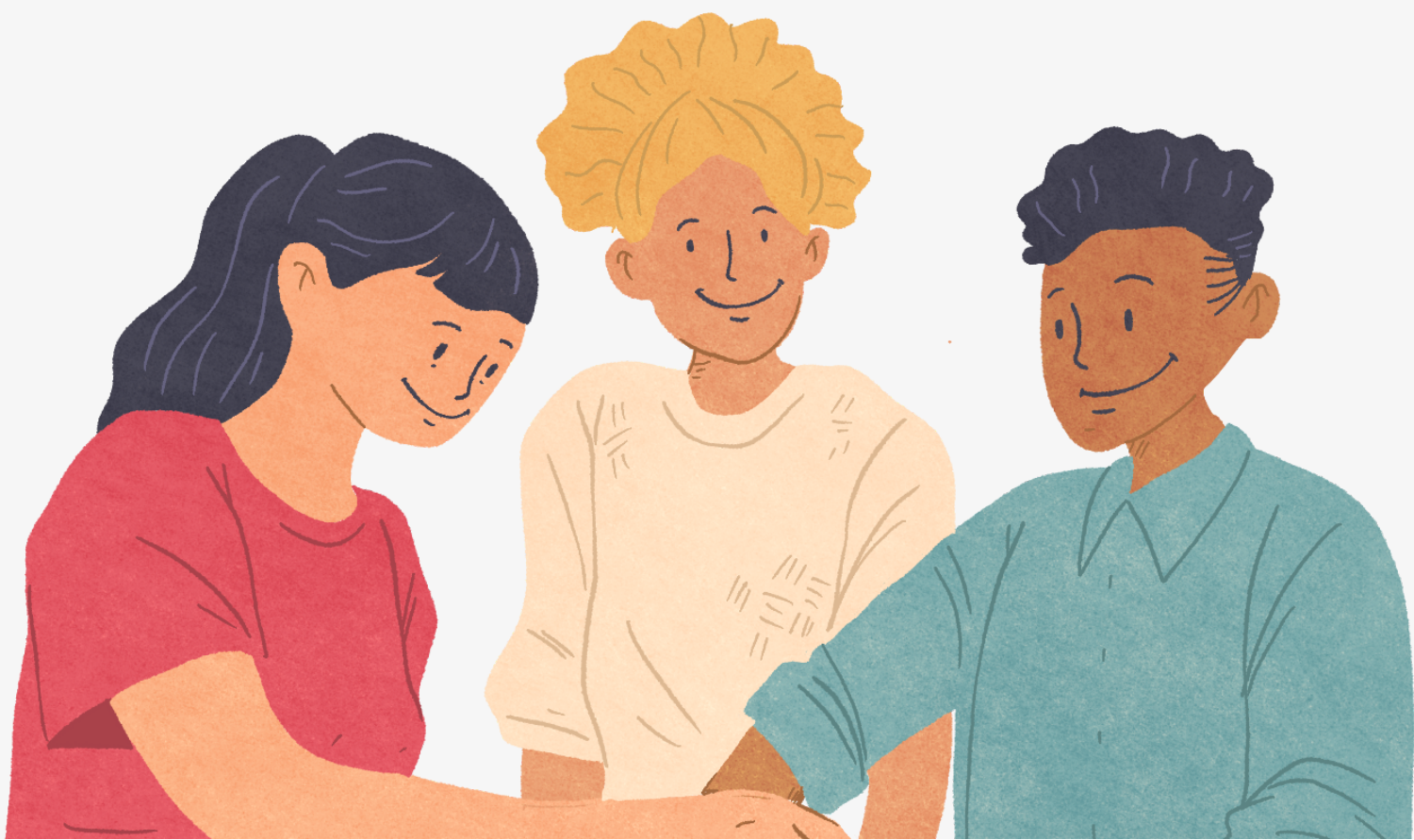


GUÍA 1: HACIA UNA INTERVENCIÓN INTERCULTURAL

**AVANZAR EN EL PROCESO DE DESCENTRAMIENTO Y
DESARROLLO DE COMPETENCIAS INTERCULTURALES
PARA LA INTERVENCIÓN CON ADOLESCENTES Y
JÓVENES MIGRANTES EN JUSTICIA JUVENIL.**



ÍNDICE

INTRODUCCIÓN

1

CARACTERÍSTICAS DE LA MIGRACIÓN DE NNAJ EN CHILE

2

DESAFÍOS DE LA MIGRACIÓN DE AJ MIGRANTES INFRACTORES DE LEY EN CHILE

3

ENFOQUE INTERCULTURAL Y PROCESO DE DESCENTRAMIENTO

4

RESPONSABILIZACIÓN Y MEDIACIÓN PENAL INTERCULTURAL

5

CIRCUITO INSTITUCIONAL MIGRATORIO E INTERCULTURAL

6

CONCLUSIONES

7

INTRODUCCIÓN

Esta guía responde a uno de los objetivos del “Estudio para favorecer la intervención con enfoque intercultural con adolescentes y jóvenes migrantes, extranjeros y refugiados ingresados al circuito de la Ley de Responsabilidad Penal Adolescente (LRPA) del Servicio Nacional de Menores y la formación de los equipos intervinientes” encargado por el Servicio Nacional de Menores (SENAME) al Centro de Estudios Justicia y Sociedad de la Pontificia Universidad Católica de Chile (CJS-UC). El objetivo de esta guía, es entregar lineamientos operativos y teóricos para la intervención intercultural en justicia juvenil, basado en el proceso de descentramiento cultural y en el desarrollo de competencias interculturales, para así poder comprender, acompañar, planificar, monitorear y evaluar las intervenciones de adolescentes y jóvenes migrantes, reconociendo sus diferentes trayectorias migratorias y experiencias de integración en el país de destino. Cabe señalar que esta guía se complementa con la Guía 2, la cual tiene recomendaciones operativas y concretas para la intervención intercultural en las distintas etapas de trabajo en justicia juvenil.

¿EN BASE A QUÉ SE ELABORA ESTA GUÍA?

Esta guía se basa en un trabajo colaborativo entre CJS-UC y SENAME, y se sustenta en información levantada de distintas fuentes cuantitativas, cualitativas y documental.

METODOLOGÍAS CUANTITATIVAS

Análisis de datos de bases de datos de SENAME: SENAINFO (vigentes al 31 de diciembre 2021)

METODOLOGÍAS CUALITATIVAS

Levantamiento y análisis de la opinión y percepción de AJ migrantes usuarios de justicia juvenil, interventores/as de la red, y expertos/as (en SENAME, justicia juvenil, migración e interculturalidad).

REVISIÓN DOCUMENTAL

Revisión y análisis de estudios teóricos y prácticos para la intervención intercultural con AJ en conflicto con la ley.

Hablaremos de NNAJ (niños, niñas, adolescentes y jóvenes) para referirnos de la migración de la niñez y adolescencia en general.

Pero nos focalizaremos en los y las AJ (adolescentes y jóvenes) ya que es la población usuaria de SENAME LRPA (Ley de Responsabilidad Penal Adolescente).

A CONTINUACIÓN, TE INVITAMOS A LEER CON UNA POSTURA REFLEXIVA EL PRESENTE MANUAL, AL QUE LLAMAREMOS “GUÍA 1 DE INTERCULTURALIDAD Y DESCENTRAMIENTO”.

Esta guía buscará darte ciertas preguntas y directrices generales que permitan gatillar un desarrollo interno de acercamiento y respeto por las otras culturas, a través de un proceso de descentramiento, deconstrucción y cuestionamiento crítico de tu propia cultura y prácticas, para promover una mejor intervención intercultural en Justicia Juvenil con las y los adolescentes y jóvenes migrantes.



CARACTERÍSTICAS DE LA MIGRACIÓN DE NNAJ EN CHILE

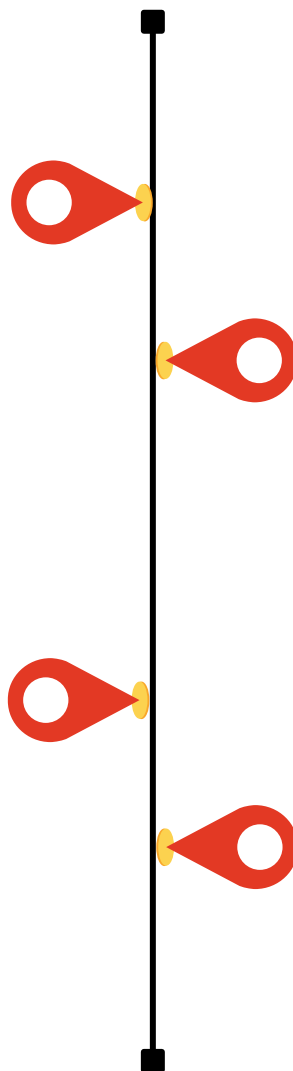


¿SABÍAS QUÉ?

En Chile la migración no es un fenómeno nuevo, ya a comienzos de SXIX y hasta mediados del SXX, existió una primera ola caracterizada por la llegada de migrantes europeos sobre todo en la zona sur del país. Posteriormente entre los años 1973-1989 el proceso de movilidad estuvo caracterizado por una emigración de chilenos principalmente por motivos políticos. Fue a principios de los 90' que comienza un aumento en el ingreso de migrantes latinoamericanos a Chile y, ya a partir del 2000 al presente, un marcado ingreso de población afrodescendiente (colombiana, República Dominicana, Haití).

Estos últimos procesos migratorios permiten visualizar que el fenómeno migratorio en Chile está marcado por ser un flujo SUR/SUR, es decir, migraciones entre y hacia países de América del Sur, por parte de países con problemáticas de pobreza, sociales, económicos que migran hacia países identificados como más desarrollados buscando mejores oportunidades. Reconocer estas olas migratorias es relevante, ya que permite ir comprendiendo el contexto de estas trayectorias migratorias y, comprender que en muchas ocasiones los centros o programas de Justicia Juvenil, son el primer contacto con el Estado de Chile y debemos avanzar a una recepción garante de derechos.

La forma en que recibimos a los AJ migrantes en RPA, está no sólo está cruzada por las acciones dispuestas en la Ley 20.084, sino que también por las normativas en materias de migración, las cuales han estado principalmente vinculadas a temas de seguridad de Estado, por sobre derechos y garantías. Esta normativa se mantuvo vigente hasta el 2021, donde se aprecia un avance hacia los derechos de personas migrantes: "Reconocer el Derecho a Migrar".



Para comprender las olas migratorias es fundamental trabajar en el reconocimiento de nuestras nacionalidades. Te invitamos a conocer hasta tu tercera generación (padres, abuelos y bisabuelos):

¿De dónde son? ¿será que nuestra familia ha contribuido con ancestros pertenecientes a pueblos originarios, países vecinos o de otros continentes a lo que Chile es hoy en día en su identidad cultural?

En caso de tener un ancestro extranjero ¿sabes qué edad tenía? ¿Con quién viajó? ¿Cómo fue su vida los primeros años en Chile? Comparte su historia!

MIGRACIÓN DE NNAJ EN CHILE

¿SABÍAS QUÉ?

Durante los últimos años, la migración ha sido un fenómeno cada vez más recurrente en nuestro país, principalmente de personas que provienen de otros países de Latinoamérica. De esta forma, así como los/as adultos/as migran, los niños, niñas, jóvenes y adolescentes también lo hacen. A continuación te dejamos con algunos datos que nos ayudarán a comprender la migración desde la niñez, adolescencia y juventud:



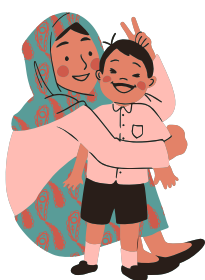
Hay 97.882 NNAJ nacidos en el extranjero y residentes en Chile (CENSO, 2017).



Un 12,7% de los/as migrantes en Chile tienen menos de 14 años. Donde la mayoría es de nacionalidad boliviana (19%), venezolana (17%), ecuatoriana (12%) y colombiana (12%) (CASEN, 2017).



El 54% de las migraciones familiares comienza con una persona adulta viajando primero, sin sus hijos/as, para luego reunificarse en Chile.



La mayoría de los/as NNAJ migrantes (59%) viajaron con su madre; un cuarto con padre y madre juntos; y solo un 8% con su padre, relevando el rol de la madre en este proceso.



10% de las/os NNAJ migrantes viajó sin madre o padre. Aunque esto no implica que hayan migrado no acompañados/as: en muchos casos lo hicieron con otro pariente u otra persona significativa, especialmente NNAJ haitianos.



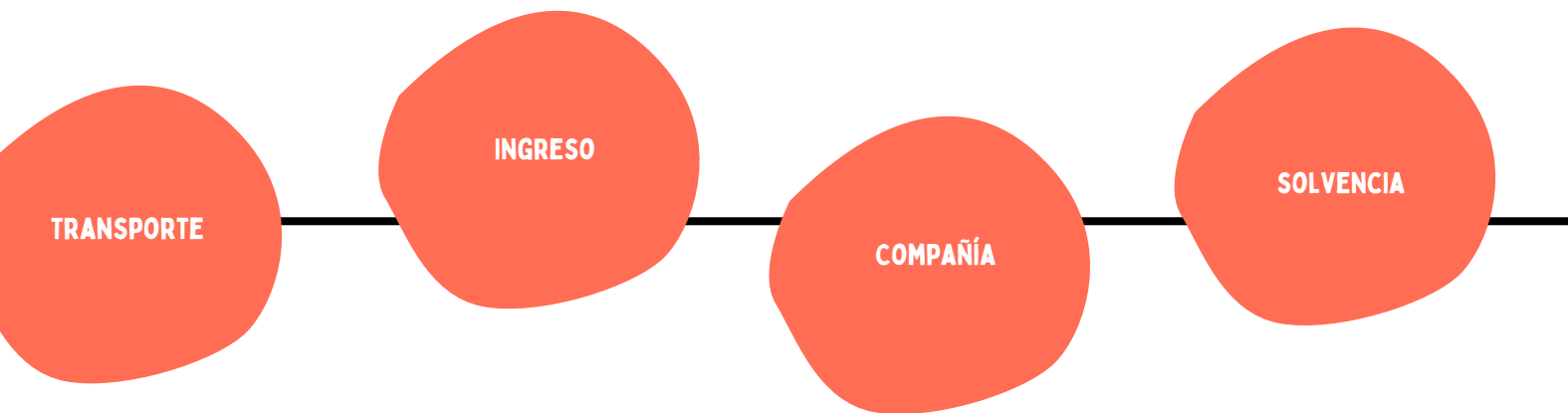
62% de las familias migrantes tienen a un miembro familiar directo que no vive en el hogar: Esto es mayor en el caso de las familias haitianas (85%), bolivianas (66%) y menor en familias venezolanas (48%).



Un 3% de los/as AJ es extranjero/a; donde un 91% es hombre y un 9% mujer. Además, solo para un 50% de éstos hay información sobre con quién viven: un 30% vive solo con la madre y un 6% solo/a (versus un 25% y 1% en chilenos/as, respectivamente). Y un 65% se encuentra regularizado (de manera definitiva, temporal o como refugiado) (SENAINFO, 2021).

MIGRACIÓN DE NNAJ EN CHILE

En este sentido, si bien todas las historias de vida son distintas, es importante identificar estas 4 características que presentamos a continuación de la migración de cada AJ migrante con que trabajamos, ya que de esta forma nos podemos hacer una idea de su experiencia en el país. Es por esto que, al momento del diagnóstico inicial, te recomendamos preguntarles sobre estas temáticas, pudiendo incorporar preguntas para sus requerimientos inmediatos. De todas formas, esto será abarcado profundamente en la guía 2.

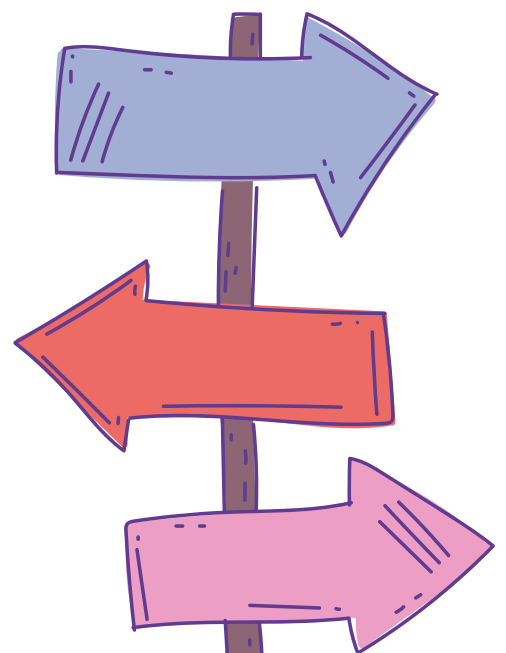


ACTIVIDAD: UN NUEVO COMIENZO

Seguramente, tú o tu familia han experimentado una serie de cambios a lo largo de sus vidas. Por ejemplo, al mudarte de casa, al cambiar a tus hijos/as de colegio, al iniciar un nuevo trabajo, etc. De seguro muchas de estas situaciones te generaron incertidumbre, ansias, emoción o alivio. Ahora, imagínate lo que significa migrar de un país a otro ¡eso sí que coloca tu mundo pies arriba! Y aunque no lo creas, desde tu experiencia personal puedes obtener varias pistas para trabajar con AJ migrantes.

En esta actividad, te invitamos junto con tu equipo a reflexionar desde las propias historias de cada uno/a qué significan y/o representan los cambios. Para esto necesitarás hojas de papel, lápices, palitos de helado y pegamento.

La primera parte consistirá en escoger un momento de cambio que hayas experimentado y dibujar todo lo que significó para ti: aquellos desafíos, oportunidades, miedos y esperanzas que tenías sobre aquella situación. Luego, deberás escribir cómo enfrentaste esa situación. Posteriormente, en los palitos de helado deberás escribir todas las acciones que te ayudaron a sobrellevar la situación y armar con ellos un símbolo que represente estabilidad para ti. Finalmente, te invitamos a compartir las reflexiones e historias con tu equipo y realizar una síntesis sobre aquellas acciones que son útiles en los tiempos de cambio y que puedan ser útiles al trabajar con los/as AJ migrantes.



DESAFÍOS DE LA MIGRACIÓN DE AJ MIGRANTES INFRACTORES DE LEY EN CHILE



DESAFÍOS DE LA MIGRACIÓN DE AJ MIGRANTES EN CHILE

Cada vez son más los/as NNAJ que migran, por esto es importante relevar el rol que tienen en la migración. Como vimos, algunos/as se sienten parte de la decisión de migrar, mientras que otros no tanto. Independientemente de esto, tienen sus propias experiencias e historia migratoria, lo que es muy importante de tener en cuenta.

Además, hay otro grupo que deciden migrar ellos/as mismos/as. Se suele decir que vienen "solos/as" o "no acompañados/as", sin embargo, en varias ocasiones vienen con otros adultos no familiares, con pares o personas que conocen en el camino.

Para ellos/as, el proceso migratorio es percibido como riesgoso, debido al proceso mismo y lo que significa para sus familias y otras personas significativas. Pero, a su vez, piensan que les ayudará a mejorar su calidad de vida, dando como resultado una relación compleja con la situación de la migración.

Es más, un 34% de NNAJ migrantes en Chile cree que tuvo algún grado de participación en la decisión de migrar. Principalmente mujeres (40%), mayores de 12 años (44%), y que han llegado de manera reciente a Chile (últimos 6 años). Aún así, un 22% de las y los NNAJ que han migrado a la RM indican no haber participado en la toma de decisiones.

Es importante que durante el proceso interventivo consideres las opiniones del o la AJ migrante, hacerle notar que es escuchado/a y valorado/a, ya que esto permitirá empoderarlos/as sobre sus trayectorias de vida.

Por ejemplo, cuando estés trabajando en la reconstrucción de su historia pregúntale: ¿Cómo te sentiste al enterarte que vendrías a Chile?; ¿Cómo fue el proceso?; ¿Qué expectativas tenías del país?; Una vez que fuiste detenido/a ¿Comprendías el proceso?; En tu país de origen, ¿Tuviste algún conflicto con la Ley?

Para mayor información, no olvides revisar la guía 2.

"EL VIAJE"

"HAY PERSONAS QUE INICIAN UNA TRAVESÍA SOLITARIA, CAMINANTES CON NIÑAS Y NIÑOS. HAY QUIENES HAN TENIDO QUE DEJAR A SUS HIJOS E HIJAS ATRÁS, NIÑOS, NIÑAS Y ADOLESCENTES VIAJANDO SOLOS SIN CUIDADORES, PERSONAS DE LA TERCERA EDAD Y DE LA DIVERSIDAD SEXUAL, O JÓVENES BUSCANDO MEJORES OPORTUNIDADES"
(ACNUR, P.02, 2022)

ACTIVIDAD:

IMAGINA QUE ESTÁS EN UNA SITUACIÓN DONDE TIENES QUE EMIGRAR DE CHILE: ¿QUÉ MOTIVOS TE LLEVAN A EMIGRAR?; ¿CÓMO SE LO PLANTEARÍAS A TU FAMILIA?; ¿CÓMO SERÍA TU PLAN DE MIGRA A OTRO PAÍS?; ¿CÓMO SE LO PLANTEARÍA A SUS HIJOS/AS ADOLESCENTES?

PREGUNTAS GUÍA

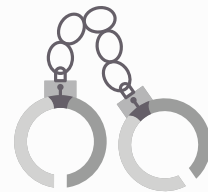
¿CONOZCO COMO FUE EL VIAJE DEL AJ CON QUIÉN ESTOY TRABAJANDO?; ¿CUÁNDO INICIA?; ¿CON QUIENES?; TRAYECTO, DIFICULTADES EN ESTE PROCESO?; ¿COSAS POSITIVAS?



LLEGADA Y RECEPCIÓN EN CHILE

Varios son los factores que tiene que afrontar el AJ al llegar a Chile, entre las más relevantes para la población RPA, se observa:

- **Acceso:** El ingreso a Chile puede ser por pasos fronterizos habilitados o pasos no habilitados, esto determina en gran parte el proceso de recepción al país y la intervención que debe desarrollar el centro o programa. Desarrollar una mirada intercultural en Justicia juvenil comienza por saber detectar y reconocer las situaciones que deben afrontar los AJ como la definición del mejor acompañamiento según como las experimente y resuelva.
- **El conflicto con la ley:** la llegada y adaptación al país de recepción presenta múltiples desafíos a la población migrante en general, en el caso de la población RPA migrante, un factor determinante, refiere a su vinculación con un proceso legal por el cual se encuentra cumpliendo un proceso de medida o sanción, en centros o programa de la red SENAME, lo que aumenta la vulnerabilidad de adolescentes y jóvenes.
- **Ausencia de política migratoria con foco en Derechos:** si bien, existe una Ley actualizada en temas de migración (Ley N°21.325) esta es una actualización a las normativas existentes vinculadas a normar ingreso de migrantes, por sobre asegurar acceso a derechos fundamentales que garantice procesos de recepción seguros y con acceso a vivienda, educación, salud, entre otros. Por tanto, al no haber acuerdos en políticas públicas en la materia, las soluciones siguen siendo discrecionales.
- **Actitudes de chilenos hacia la migración:** existen diversas actitudes de los chilenos hacia la migración, no obstante, en el último tiempo, se ha observado una tendencia hacia una actitud más bien negativa, la puede ser por desconocimiento, falta de información, entre otros.



En 2021 una frase ilustró esta idea: “Chile para los chilenos se leía en un cartel exhibido en una marcha llevada a cabo en la ciudad de Iquique el 25 de septiembre de 2021, luego de un violento desalojo en la Plaza Brasil, donde cientos de personas refugiadas y migrantes, en su mayoría venezolanas con niños y niñas, dormían en carpas” (ACNUR, p.05.2022).

Es relevante entonces conocer lo que nos pasa a nosotros con los procesos de migración, sobre todo respecto de AJ en Justicia Juvenil, y con ello, reconocer posibles actitudes segregadoras y/o afectadas por estereotipos: ¿Conozco con quiénes interactuó el AJ al llegar a Chile? ¿Tenía dónde llegar, dormir, comer, etc? ¿Cómo siente que fue recibido por las personas en Chile? ¿Ha recibido comentarios negativos por parte del equipo u otros AJ?

DESAFÍOS DE LA MIGRACIÓN DE AJ MIGRANTES EN CHILE

DIFICULTADES Y SITUACIONES DE VULNERABILIDAD

A continuación, te contamos algunas de las principales dificultades y situaciones de vulnerabilidad que experimentan los/as AJ migrantes:



1. La **discriminación** por su condición de migrantes o hijos/as de migrantes. Lo que obstaculiza su inclusión e integración efectiva.
2. El **riesgo de trata y tráfico** de personas. Para este tipo de situaciones es importante levantar un protocolo y tener en consideración la circular que regula la situación de los/as AJ migrantes (actual N°4).
3. Vincularse con **pares u otros adultos potencialmente riesgosos**, o con compromiso delictual. Esto último termina siendo una razón por las que se pueden ver involucrados en ciertos delitos.

¿CÓMO IDENTIFICAR SITUACIONES DE VULNERABILIDAD?

La escala likert puedes utilizarla para esbozar si el o la AJ migrante experimentó vulneraciones de derechos durante su ingreso al país así como también durante el proceso de detención. Para esto, debes preguntarle la siguiente pauta, pidiéndole qué tan de acuerdo o en desacuerdo está con la situación. En todos los casos que se señale de acuerdo o muy de acuerdo, serán temas que se deben profundizar y ser atendidos por medio de las redes pertinentes.

MUY DE ACUERDO

DE ACUERDO

NI DE ACUERDO NI EN
DESACUERDO

EN DESACUERDO

MUY EN DESACUERDO



1. Durante mi traslado a Chile sentí miedo y/o pensé que mi vida estaba en riesgo.
2. Durante mi ingreso a Chile tuve que contratar a alguien para que me guiara y no me daba confianza.
3. Hubo momentos en que no tuve techo ni abrigo, pasando frío y durmiendo en calle.
4. En Chile hice cosas que no quería porque alguien me obligó.
5. Me fui de la casa porque mis padres eran violentos conmigo.
6. Me han insultado en espacios públicos por ser de otro país.
7. Al momento de mi detención carabineros me golpeó o me hirió psicológicamente.
8. Cuando he confiado en alguien, me ha traicionado, por eso no confío en nadie.
9. Nunca supe mis derechos durante el proceso judicial, no recibí orientación jurídica.
10. Tuve que hacer trabajos que no quería para conseguir dinero (Ej: comercio sexual, venta de drogas, etc.).

DESAFÍOS DE LA MIGRACIÓN DE AJ MIGRANTES EN CHILE

¿HAZ OBSERVADO QUE ALGÚN/A AJ MIGRANTE QUE ACOMPAÑAS TENGA SIGNOS DE DUELO MIGRATORIO? ¿CUÁLES SON?



¿SABÍAS QUÉ?

En la migración sur-sur de América Latina, es decir aquella migración entre países latinoamericanos, se relaciona con razones económico-laborales, desplazamientos, inestabilidad política, crisis humanitaria, conflictos armados, violencia, entre otras razones. En este sentido, hay veces en que la migración genera ciertos malestares y desafíos para las personas que migran, pues se enfrentan a un nuevo lugar, que tiene sus propia cultura y costumbres. Cuando estas diferencias comienzan a ser un problema para la persona, es que hablamos del duelo migratorio.

Este concepto se refiere a la pérdida de algo muy significativo como lo es el vínculo hacia el país de origen y todo lo que eso conlleva. Es por esto, que queremos invitarte a abordar el duelo migratorio durante la etapa de intervención (sólo si el o la AJ migrante lo requiere), ya que este acompañamiento puede ayudar a que el o la AJ migrante pueda integrarse y vivir este proceso de forma asertiva.

PRINCIPALES SITUACIONES QUE GENERAN EL DUELO MIGRATORIO

A continuación te dejamos con las principales situaciones que generan un duelo migratorio:

1. La lengua
2. La familia y los amigos
3. El contacto con el grupo étnico
4. Los referentes culturales
5. El estatus
6. La tierra.

Sumado a esto, debes tener en cuenta que para los/as AJ migrantes de justicia juvenil esto puede verse exacerbado, por temas como la separación forzosa o la privación de libertad en el caso de los programas de medio cerrado.

ALGUNOS EJEMPLOS MENCIONADOS POR AJ MIGRANTES DE JUSTICIA JUVENIL:

- El **lenguaje** como un obstáculo en Chile, el que es considerado como muy distinto y vulgar.
- La **comida** de sus países, la forma de cocinar, ingredientes y los platos.
- El **carácter y forma de vivir distintas** en Chile
- El **clima y la naturaleza** de sus países
- **Familiares y amigos/as** que están en sus países

DESAFÍOS DE LA MIGRACIÓN DE AJ MIGRANTES EN CHILE

¿CÓMO IDENTIFICAR EL DUELO MIGRATORIO?

Te dejamos con algunos signos que te pueden dar pistas de que el o la AJ migrante está experimentando un duelo migratorio:

1. Sentimientos de ansiedad
2. Somatizaciones
3. Dificultades asociadas a la identidad y la autoestima
4. Paralización del proyecto de vida y dificultad para tomar decisiones.
5. Culpabilidad



ETAPAS DEL DUELO MIGRATORIO

A continuación, te presentamos las etapas que puede experimentar el o la AJ migrante durante su duelo migratorio. Ten en cuenta que **este proceso no es lineal**, por lo que puede experimentar una o varias de estas fases, lo importante aquí es saber cómo acompañarlos/as en cada momento:

1. **Fase de negación:** El o la AJ migrante actúa como si nada hubiera cambiado. Durante esta etapa, es importante señalar los cambios como una oportunidad para adquirir nuevas herramientas y experiencias.
2. **Fase de racionalización:** El o la AJ migrante es consciente de su situación, de los motivos que impulsaron la migración y de aquello que ha dejado atrás. Esta etapa, puede ser una buena instancia para reflexionar en torno a la migración e incluso sobre la infracción de Ley, invitando a el o la AJ a ser conscientes de sus actos.
3. **Fase de rabia o protesta:** El o la AJ migrante se siente enfadado/a por la situación en la que se encuentra. En esta etapa, es importante acompañar al o la AJ durante su frustración, escucharlo/a asertivamente y mostrarle las diferentes alternativas.
4. **Fase de tristeza:** El o la AJ migrante piensa constantemente en las pérdidas que ha tenido, lo que se puede sumar a una sensación de desarraigo. Al igual que la etapa anterior, debes acompañar al o la AJ migrante. Puedes hacer actividades que le permitan sentirse más cercano/a a sus raíces, estableciendo videollamadas con su familia, por ejemplo.
5. **Fase de miedo:** El o la AJ migrante siente miedo por lo desconocido. Aquí es fundamental, señalar que tener miedo no es malo. Es una forma en que el cuerpo te dice que hay que estar alerta.
6. **Fase de aceptación:** El o la AJ migrante es capaz de asumir el proceso migratorio. Aquí el refuerzo positivo es fundamental.
7. **Fase de perdón y gratitud:** El o la AJ migrante agradece por aquello que lleva consigo y que ha aprendido.
8. **Fase de nuevos apegos:** El o la AJ migrante establece nuevos vínculos, nuevas raíces y una nueva vida.

DESAFÍOS DE LA MIGRACIÓN DE AJ MIGRANTES EN CHILE



FAMILIA TRANSNACIONAL

Para entender el proceso migratorio de las y los AJ ingresados a centros y programas de justicia juvenil, resulta necesario considerar que su historia se enmarca, en la mayoría de los casos, dentro de una "familia transnacional". Es decir, familias que viven separadas físicamente por una frontera internacional, pero mantienen vínculos que generan un sentimiento de unidad, pertenencia y colectividad.

Por esta razón, no debes olvidar a la familia transnacional durante la intervención (sobre todo si la relación con ella es importante para el/la AJ migrante). Es por esto, que debes evaluar si su familia es una red que protectora para el o la AJ migrante, ya que de lo contrario puede obstaculizar el proceso interventivo.

En el caso que la familia no le genere bienestar al o la AJ migrante, pero él o ella sí quiera vincularse con ellos/as, se recomienda a priori realizar actividades más lúdicas y menos reflexivas, para una vez creado el vínculo, ir abarcando otras temáticas. De hecho, puedes realizar un trabajo aún más profundo teniendo sesiones privadas con las familias en las que se aborden temáticas como el buen trato, los derechos de los NNAJ, etc.

¿CÓMO TRABAJAR CON FAMILIAS TRANSNACIONALES?

Para trabajar con familias transnacionales, lo primero es poder visualizar que comprenden la información que les entregamos. Para esto, es importante explicarles cómo opera la justicia en Chile, contarles de qué trata el programa, caracterizar la situación del o la AJ asertivamente, respondiendo sus dudas y atendiendo sus solicitudes.

Para esto, puedes realizar videollamadas o llamadas telefónicas, acordando una hora y fecha que le acomode a ambas partes. También, puedes identificar la red institucional por la cual la familia circula y contactarte con los/as profesionales del país en que viven para elaborar un plan conjunto.

Finalmente, puedes promover la revinculación por medio de tecnologías ¡Estas serán tu mejores aliadas!

¿CÓMO HA SIDO TU EXPERIENCIA TRABAJANDO CON FAMILIAS TRANSNACIONALES?

PRINCIPALES BRECHAS Y DIFICULTADES

1.

Hay **brechas y dificultades transversales a todos/as los/as AJ del circuito**, pero que son **exacerbadas para los y las migrantes por su condición de migrante y en muchos casos, de situación precarizada**, lo que en general se relaciona con necesidades básicas insatisfechas.

Además, hay brechas que se relacionan con **necesidades interculturales específicas a AJ migrantes**:

2.

Regularización migratoria: es una piedra de tope para el **acceso a derechos básicos** como la salud, educación, empleo, vivienda y recreación. Además genera una sensación de tránsito e inseguridad permanente.

3.

También implica un obstáculo para las **exigencias de los programas**, donde se solicita una inserción laboral o educacional, por ejemplo. Lo que no les permite cumplir a cabalidad con su Plan de Intervención.

4.

Existe una **caracterización muy acotada** de los/as AJ migrantes y sus trayectorias, la que se limita al paso fronterizo y situación migratoria, sin tomar en cuenta la **complejidad del proceso migratorio** --> vulneraciones de derechos, conformación familiar, redes, entre otros. Tomar en cuenta esto también permite fortalecer el trabajo con adultos significativos.

5.

Abordaje de la **responsabilización desde un enfoque intercultural**, considerando los factores estructurales que influyen en el involucramiento delictual, los que se pueden relacionar con el proceso migratorio.

6.

Estos y otros elementos dan cuenta de necesidades generales que escapan de SENAME, como extender el **enfoque intercultural** hacia la justicia procedimental y también a toda la red pública intersectorial, desde salud, vivienda y educación, llegando hasta la sociedad civil.

POR ESTO, IMPLEMENTAR UN ENFOQUE INTERCULTURAL ES IMPORTANTE, YA QUE NOS ENTREGA HERRAMIENTAS PARA PODER ABORDAR ESTAS BRECHAS DE MEJOR FORMA



7.

Otra necesidad del proceso de intervención son las **garantías proteccionales**, lo que se relaciona con la **resignificación del vínculo institucional**. Si bien los/as AJ ingresan por infracción de ley, también cuentan con **trayectorias vulneradoras** que se relacionan a su trayectoria migratoria y condición de migrantes, las que muchas veces no son reconocidas en el proceso judicial.

¿QUÉ PASA CON LA RELACIÓN QUE TIENEN LOS/AS AJ CON EL CIRCUITO LRPA?

INTERSECCIONALIDAD: MIGRACION E INFRACCIÓN DE LEY

Muchas veces, trabajar con jóvenes infractores de Ley puede ser un gran desafío. Esto pues, más allá de la comisión del delito hay una serie de pautas culturales que son muy distintas. En este sentido, si bien las metas de la reinserción pueden ser las mismas que para los/as jóvenes chilenos/as, las formas para llegar a ellas pueden ser diversas.

Es por esto, que te invitamos a reflexionar en torno a aquellas diferencias que pueden obstaculizar la reinserción de estos/as jóvenes, así como también informarse sobre las pautas culturales de sus países de origen, ahondar en sus sistemas judiciales e informarte sobre cómo se aborda este fenómeno en otros países.



A modo de recordatorio, te señalamos las siguientes **dimensiones para lograr una reinserción efectiva:**

- No experimentar deterioro severo de sus condiciones materiales de vida
- La existencia de un grupo familiar estable y apoyo familiar
- La existencia de una actividad laboral
- No mantener contacto con pares criminógenos
- Utilización de redes comunitarias
- Desvinculación con entorno criminógeno
- Superación de la estigmatización social con sus vecinos, y en su ambiente laboral
- No presentar adicciones (drogas y/o alcohol)
- Mejoramiento de nivel educacional y capacitación
- No cometer nuevas conductas ilícitas
- Potenciar la estructuración de una proyección vital futura
- Presentar disposición al cambio personal

Asimismo, para el caso de AJ migrantes, te dejamos estas dimensiones que pueden facilitar su reinserción:

- Conocer las redes institucionales chilenas.
- Crear vínculos significativos protectores en Chile.
- Avanzar hacia un proyecto de vida basado en el desarrollo personal.
- Obtener la regularización migratoria (si corresponde).

En otras palabras, para estos casos no sólo se debe lograr la reinserción (en tanto los/as AJ cometen actos que atentan contra la sociedad), sino también se debe lograr una integración efectiva en tanto su calidad de ser migrante, ya que esto permitirá reducir la probabilidad de reincidencia.

ENFOQUE INTERCULTURAL Y PROCESO DE DESCENTRAMIENTO



ENFOQUE INTERCULTURAL Y PROCESO DE DESCENTRAMIENTO:

¿QUÉ ES? Y, ¿POR QUÉ ES IMPORTANTE PARA LA INTERVENCIÓN EN JUSTICIA JUVENIL?

El enfoque intercultural es de gran utilidad para la intervención con AJ migrantes infractores de ley, ya que promueve la inclusión, el respeto por las culturas y el reconocimiento de sus derechos. Es una invitación a reconocer la diversidad cultural como un atributo positivo de nuestra sociedad, generando espacios de intercambio entre personas que provienen de distintas realidades, nacionalidades, o culturas. No desde una relación diferenciadora, sino suscitando vínculos lo más simétricos posibles, no prejuiciosos ni sesgados.

Esta no surge de manera espontánea, sino que es una acción que debe ser impulsada y promovida, la cual nos desafía a tener la voluntad de abrirnos, deconstruirnos, y generar una reflexión crítica sobre aquello que identificamos como cultura propia.

Para esto, primero debemos comprender qué entendemos por cultura, y más importante aún, ver cómo podemos definir la interculturalidad en el contexto de justicia juvenil.

¿QUÉ ES LA CULTURA?

Es la capacidad de reflexionar sobre nosotros/as mismos/as. Nos hace seres específicamente humanos, racionales, críticos y éticamente comprometido/as. A través de ella discernimos los valores, efectuamos opciones, nos expresamos, tomamos conciencia de sí, nos reconocemos, buscamos nuevas significaciones, y creamos obras que lo trascienden.

Es un concepto complejo, el cual se nutre por prácticas culturales, mostrando una tendencia a la hibridez y permeabilidad de la cultura de origen, incidiendo de múltiples maneras en la identidad cultural de todas las personas, en este caso de adolescentes y jóvenes migrantes.

¿INTERCULTURALIDAD EN JUSTICIA JUVENIL?

La interculturalidad se puede entender como un desafío constante y continuo, tanto personal como institucional, que implica una complementariedad de perspectivas (de interseccionalidad, de derechos humanos, de respeto y no discriminación) y prácticas (de intervención en justicia juvenil, reparación de vulnerabilidades, acceso a servicios y bienes de necesidades básicas), considerando la particularidad contextual y de trayectoria migratoria de AJ migrantes.

Para ello, se deben generar espacios reflexivos de sensibilización y proceso de deconstrucción cultural, tanto entre interventores/as como entre jóvenes y sus familias, promoviendo valores de respeto, confianza, vinculación efectiva y no prejuiciosa.

¿DE QUÉ MANERA CREES QUE LA INTERCULTURALIDAD PUEDE SER ÚTIL EN EL PROCESO DE INTERVENCIÓN CON AJ MIGRANTES INFRACTORES DE LEY?



¿HAY DISTINTOS TIPOS DE ENFOQUES PARA TRABAJAR CON LA DIVERSIDAD CULTURAL?

Sí, hay muchas formas de relacionarse con adolescentes y jóvenes de otra cultura. Probablemente, tú, en la práctica, ya aplicas algunas acciones destacables, que permiten generar una intervención respetuosa, cercana, y basada en los derechos de las personas migrantes. Pero claro, hay distintas miradas y maneras de hacerlo. Aquí te contamos algunas de ellas.

ASIMILACIONISMO CULTURAL:

Espera que las personas migrantes **asimilen las prácticas** y concepciones culturales del país de acogida, incentivando que despojen y rechacen el acervo cultural que traen consigo.

EJ: pedirle al joven migrante que "sea más chileno", que se adapte a la cultura y costumbres de acá. Que use nuestros modismos y lógicas.

MULTICULTURALISMO:

Si bien se basa en el respeto a la diferencia, **no cuestiona el conflicto jerárquico** que existe entre una cultura dominante (del país de acogida) frente a la cultura de la persona migrante. Es un enfoque que le acomoda que la cultura privilegiada mantenga su posición de privilegio y superioridad frente a las otras.

EJ: Cuando en las escuelas de Chile se enseña el "combate naval de Iquique, desde la perspectiva chilena de que "le ganamos a Perú y Bolivia", que Arturo Prat es un héroe, y Miguel Grau el vencido.

INTERCULTURALIDAD CRÍTICA:

Comprende que las diferencias y diversidades culturales devienen de un **problema estructural-colonial-racial**, donde la relación entre culturas no se da en un espacio ajeno al **conflicto**: una **diferencia de poder**. Propone luchar contra esta relación jerárquica a través de la **generación de espacios democráticos** que fomentan el encuentro de las diferencias, desde el **respeto, reconocimiento de derechos, y la no discriminación**.

EJ: Trabajar la conceptualización del delito desde diversos marcos referenciales y culturales.

LÍMITES DEL ENFOQUE INTERCULTURAL

Realizar un trabajo intercultural implica reconocer ciertas limitaciones las cuales deben incorporarse a los procesos y considerarse a la hora de fortalecer las competencias del interventor. Dentro de los más relevantes encontramos:

DE ORDEN PSICOLÓGICO

Factores de la personalidad, por ejemplo, si son demasiado rígidos pueden ser un obstáculo de apertura frente a otro y factores vinculados a la historia personal.

DE ORDEN INSTITUCIONAL:

No siempre las instituciones hacen los esfuerzos necesarios para comprender las diferencias desde la acogida hasta la toma de decisiones.

DE ORDEN POLÍTICO:

Responde a la necesidad de políticas de acompañamiento a migrante con enfoques de interculturalidad.

EN CUANTO A LOS PROFESIONALES, ES IMPRESCINDIBLE QUE SE HAGAN REFLEXIONES E INVESTIGACIONES SOBRE DETERMINADOS MÉTODOS DE INTERVENCIÓN:

¿IDENTIFICO FORMAS DE SER Y ESTAR, CÓDIGOS DE CONVIVENCIA DIFERENTES Y/ SIMILARES ENTRE LAS PROPIAS Y LAS DE AJ MIGRANTES?

¿OBSERVO BARRERAS MÁGICO Y/O RELIGIOSAS EN MI TRABAJO Y/O FORMA DE RELACIONARME CON AJ?

**¿HAY ALGO EN SUS ESTRUCTURAS FAMILIARES QUE ME HACE RUIDO, ROLES DE GÉNERO, TRATO A HIJOS?
¿CUÁNTO SE DISTANCIA Y/O ASIMILA A LA PROPIA?**

EN CUANTO A LA EDUCACIÓN, ¿OBSERVO ASPECTOS QUE LLAMEN MI ATENCIÓN?

**¿HE VIVIDO SITUACIONES QUE HIEREN MI SENSIBILIDAD Y/O INHIBEN MIS COMPETENCIAS PROFESIONALES?
¿QUÉ REACCIONES HE TENIDO?**



DESCENTRAMIENTO

Es el proceso en el cual se te invita a reflexionar sobre tus propios marcos de referencia culturales. Pregúntate quién eres, cuáles son tus propias creencias y rechazos, qué opinión tienes sobre la migración en tu país, para poder relativizar tus puntos de vista y principios y superar la reacción generada por el choque cultural que puede bloquear tus competencias profesionales. Para lograr este complejo y constante proceso de reflexión cultural, clave para la interculturalidad crítica, les invitamos a seguir el modelo de enfoque intercultural para la intervención social, que contiene tres etapas:

1. El descentramiento
2. El descubrimiento del marco de referencia del otro
3. La negociación y la mediación.

Estas etapas pueden superponerse, pero el descentramiento es lo que guía las otras dos.

1 PROCESO DE DESCENTRAMIENTO

Es el primer paso, en donde debes pasar por un trabajo reflexivo de preguntarte quién eres; en un contexto de interacción intercultural, para superar el propio marco de referencia cultural y comunicarse en la lógica del marco de referencia del otro.

Así, estableces cierta distancia con tu propia identidad, flexibilizar tus modelos, metodologías e incluso principios profesionales, para abrirte y adecuarlos a los códigos, marco de referencia cultural, contexto sociocultural y concepciones de la persona con quien realizas la intervención.

Esto, ayuda a evitar juicios de valor y prejuicios, o formas de discriminación, cristalización de estereotipos y la segregación.

PREGUNTAS GUÍAS DEL PROCESO DE DESCENTRAMIENTO

- ¿Qué **conozco** de la cultura del país de él o la joven migrante?
- ¿Qué elementos **aporta** la cultura de él o la joven migrante a nuestro país?
- ¿Qué **percepción** tengo sobre la migración? ¿Me importa o afecta más la migración de personas de **ciertos países**? ¿Cuáles y por qué?
- ¿Qué **mitos o prejuicios** tengo de la migración, o de la conducta del adolescente/joven migrante que estoy interviniendo?
- ¿He generado **procesos de racismo o de discriminación** sin querer, sin darme cuenta, o arrepintiéndome después?
- ¿Qué elementos creo importante revisar en mi proceso de **descentramiento**?
- ¿Soy consciente de mis **sesgos personales y prejuicios hacia grupos culturales diferentes del mío**?
- ¿Los he abordado **en equipo**? ¿Cómo y en qué instancias?
- ¿Tengo las **habilidades** necesarias para realizar una **evaluación intercultural**, un plan de acción **culturalmente sensible** e implementarlo desde una **perspectiva inclusiva**?
- ¿Qué tan genuino es mi deseo de querer ser **culturalmente competente**?
- ¿Me parece fundamental fortalecer las competencias culturales del equipo?

ZONAS SENSIBLES

En las zonas sensibles es donde el profesional tiene más dificultades para comunicarse con el AJ migrante (malos entendidos, sentimientos encontrados y/o más violentos) hasta el punto que las prácticas pueden llevar al fracaso. Estas zonas revelan los fundamentos de su identidad: a qué se aferran las personas, en qué cree, que rechaza o avergüenza, etc. Las zonas sensibles son:



La representación de uno mismo en relación con su cuerpo y su integración, dentro de espacio y tiempo tanto a nivel se sentir, a nivel simbólico, la gestión del espacio personal, el tocar, los tabúes y rituales, las representaciones vinculadas al cuerpo.



Los códigos de convivencia y la donación es la relación con las familias, los regalos y atenciones que se pueden llegar a recibir y que borran fronteras con profesionales.



Cosmovisión y prácticas religiosas. Las diferencias y barreras que puede generar el balanceo entre creencias propias y racionalismo que puede llevar a malos entendidos.



Estructuras familiares y su funcionamiento. Constituye zona sensible en cuanto al papel ocupado por cada miembro de la familia, representaciones y expectativas, sobre todo en lo concerniente a las relaciones hombre-mujer.



La educación del AJ y la evaluación de los malos tratos. Vinculado a la complejidad de gestionar ciertas situaciones cuando las normas educacionales son diferentes.



La actitud de los padres en relación con el éxito escolar de los hijos. Vinculada a las diferencias en cuando a la motivación escolar, expectativas, entre otros.

Identificar zonas sensibles avanza a hacer desaparecer terrenos en lo que la intervención pueda parecer difícil. Dos puntos relevantes a tener en cuenta en mi ejercicio profesional:

- 1. Fuertes reacciones afectivas de profesionales ante situaciones que les hieren la sensibilidad y les inhiben las competencias profesionales.**
- 2. La rigidez de los modelos y de los principios profesionales que no se han adaptado a las circunstancias de las familias en proceso de migración.**

2

DESCUBRIMIENTO DEL MARCO DE REFERENCIA DEL OTRO

Este proceso implica **establecer distancia de los propios marcos de referencia, para poder abrirse**, interesarse y escuchar a la otra persona. Se propone tener una postura abierta e interesada de las diferencias culturales, de sus trayectorias y proyectos migratorios. Tanto de los aspectos positivos de este proceso, como de las experiencias de discriminación, traumas, duelo y transformaciones vividas.

Es necesario desarrollar una mayor capacidad de observación, de comunicación verbal y no verbal, aprendizaje de las diferencias, motivación y la expresión de sentimientos durante el reconocimiento del otro; conjugando la neutralidad y la implicación en la interacción que conllevan las competencias interculturales.

EJ: COMPRENDER EL CONTEXTO DE DÓNDE PROVIENE EL/LA AJ Y SUS RAZONES POR LAS QUE LLEGÓ AL PAÍS., LO QUE PUEDE AYUDAR A ENTENDER SU INVOLUCRAMIENTO DELICTUAL Y SU RELACIÓN CON EL DELITO O VIOLENCIA.

¿QUÉ ELEMENTOS DEBIESE REVISAR O DESCUBRIR PARA ABRIR MI MARCO DE REFERENCIA CULTURAL?

Para esta fase, es crucial profundizar en **cuáles son las redes familiares y/o sociales** (iglesias, escuelas, clubs deportivos, espacios informales culturales u otras) de el o la joven migrante, tanto para mayor comprensión de las familias migrantes, como porque brindan recursos sociales de apoyo.

También es importante **distinguir la generación de migración a la cual pertenecen** (si son de primera, segunda o tercera generación); la edad que tenían al migrar; quiénes se han quedado en el país de origen; con quiénes se han reencontrado de sus familias (reagrupación familiar/familia transnacional); su **estatus migratorio y el de sus familias**; modo de ingreso al país; trayectorias migratorias de sus padres; las **experiencias de exclusión y discriminación**; entre otros.

Además, se sugiere explorar las **estrategias identitarias desplegadas por el o la joven** durante su proceso de adaptación, que conjugue una doble socialización: a la cultura de origen y a la de destino, y posiblemente otra por la que haya transitado entre medio.



TODOS ESOS FACTORES INFLUYEN EN LA CONFIGURACIÓN IDENTITARIA Y EL PROCESO DE INTEGRACIÓN DE CADA JOVEN MIGRANTE EN UN PAÍS DISTINTO AL DE ORIGEN, Y POR ELLO, ES IMPORTANTE ACOMPAÑARLOS/AS, RESPETANDO, ACEPTANDO, RECONOCIENDO Y VALORANDO SUS DIFERENCIAS CULTURALES.

UN BREVE EJERCICIO: "RECONOCER BARRERAS"

Existen dificultades que interfieren en las relaciones interculturales, barreras que afectan a nuestro plano corporal, cognitivo y afectivo y que pueden desestabilizar a profesionales en la relación. Identificar estereotipos, prejuicios y acciones de discriminación.

¿CÓMO?

Transformar la barrera en oportunidad.

¿QUÉ HACER?

- Estar dispuesto/a a mirar desde otros marcos referenciales y culturales.
- Relevar aspectos positivos de la migración en Chile y para el sistema RPA así como de otros lugares.
- Revisar las acciones que se han desarrollado por parte de los equipos para recibir y avanzar en procesos de inclusión a AJ migrantes. Evaluar la necesidad de actualizar aspectos.
- Identificar la necesidad de intervenciones con pertinencia cultural.
- Revisar estereotipos que puedan generar en mi ejercicio profesional prejuicios (actitudes) o acciones de discriminación hacia los AJ migrantes y ponerlos al equipo para buscar alternativas de solución.

Un punto fundamental para comprender el marco de referencia del otro, es conocer su trayectoria migrante, a continuación te ofrecemos algunas preguntas guías para cada momento:

DECISIÓN DE MIGRAR

- Recuerdas ¿cómo se toma la decisión de salir de tu país?
- ¿Qué elementos llevaron a tu familia a tomar dicha decisión? ¿Economía, familia, trabajo, etc.?
- ¿Estabas de acuerdo con la decisión de salir?
- ¿Te gusta el país al que llegaron?
- ¿Alguna vez quisiste opinar al respecto? ¿decir qué pensabas? ¿te escucharon, te consideraron?

EL VIAJE

- ¿Cómo fue tu viaje?
¿Cuánto inicia? ¿Con quienes? ¿Viniste directo o pasaste por otros países?
- ¿Tuviste dificultades en este proceso?
- ¿Hubo cosas positivas para ti?

LLEGADA Y RECEPCIÓN EN CHILE

- ¿Cómo llegaste a Chile (lugar, solo o acompañado)?
- ¿Quiénes fueron las primeras personas que viste en Chile?
- ¿Dónde llegaste, por ejemplo, a dormir, comer, etc?
- ¿Cómo has sentido que te reciben las personas en Chile?
- ¿Has recibido comentarios negativos?

Esta fase es clave, donde **se deben gestionar las diferencias** cuando la distancia (entre culturas) es más grande o incluso cuando es una fuente de conflictos, movilizandolos sin caer en la asimilación ni el respeto ciego de las diferencias.

A través del diálogo se buscan acuerdos para llegar a una comprensión y/o un compromiso entre las partes. Iniciativas como la **mediación cultural, negociación, y los ajustes culturales concertados** entre las partes, evidencian que la integración de las personas migrantes depende no solo de ellas, sino también de tí, y de toda la sociedad de acogida, garantizando el cumplimiento de sus derechos.

La negociación implica gestionar conflictos de valor entre las personas migrantes y la sociedad de acogida, debido a los procesos de interacción cultural y las consideraciones éticas sobre las diferencias de valores o principios de culturas heterogéneas.



EJERCICIO PARA EL DESCENTRAMIENTO: MITOS Y ESTEREOTIPOS DE LA MIGRACIÓN

Te invitamos a hacer un ejercicio para reflexionar sobre algunas frases clásicas que se escuchan en torno a la migración en Chile, para derribar algunos prejuicios con datos:

"LAS PERSONAS MIGRANTES NOS ESTÁN INVADIENDO"

Al 2020, las personas migrantes que viven en Chile son el 7,5% de la población del país, siendo más presentes en las regiones Metropolitana (62%) Antofagasta (7%), y Valparaíso (6,6%). El porcentaje promedio de población migrante de países de la OCDE es de 9,8%.

"LAS PERSONAS MIGRANTES NOS QUITAN LOS BENEFICIOS SOCIALES"

Al 2019 representaban un porcentaje marginal de quienes accedían a subsidios de vivienda: solo un 3% entre quienes postularon por vivienda definitiva y solo un 2% entre quienes se adjudicaron una vivienda definitiva. Y, al 2018, se contabilizaron más de 2 mil médicos migrantes trabajando en hospitales del país, principalmente de Venezuela, seguido de Ecuador, Colombia, Cuba, y Bolivia (pareciera ser más a aporte que quitar beneficios, ¿no?).

"LAS PERSONAS MIGRANTES VIENEN A LLEVARSE LA PLATA DE CHILE"

La población migrante aporta 397 mil millones de pesos chilenos al fisco en 2019, a través de pago de impuestos directos y multas; y al 2020, representan entre un 9,6- 9,5% de la población afiliada a AFP y salud. El Servicio de Impuestos Internos (SII) reveló que los extranjeros que tributan en Chile pagan 3,2 veces más en impuestos que los chilenos, siendo una tendencia en los últimos 10 años.

"LAS PERSONAS MIGRANTES VIENEN SOLO A ROBAR A CHILE"

De acuerdo a variados estudios, los principales motivos de la migración son más bien de fines laborales y económicos. Por lo demás, según datos de Gendarmería, la población extranjera condenada es 0,1% en 2020, y de acuerdo a datos de SENAME, la población adolescente y joven migrante en conflicto con la ley es de solo un 3%. Además, la relación entre la migración y el delito es inversamente proporcional: a medida que aumenta la población migrante en Chile, disminuye la proporción de personas extranjeras condenadas. Por otro lado, buena parte de los inmigrantes y extranjeros que figuran en el sistema penal chileno figuran como víctimas (54%).

"LAS PERSONAS MIGRANTES SON MENOS EDUCADAS"

De acuerdo a datos de la CASEN (2017), un 37,1% de la población migrante tiene educación media completa (versus 30,4% de población chilena), y 31,7% educación superior completa (versus 17,4% de población chilena). A su vez, el 2019, un 11,8% de las personas que dieron la PSU eran migrantes.

"LAS PERSONAS MIGRANTES COMETEN DELITOS MÁS VIOLENTOS"

Las y los AJ migrantes no suelen ingresar a Justicia Juvenil por los delitos más violentos (homicidios, delitos sexuales o secuestros), sino más bien por robo y delitos por ley de drogas. Si bien, al 2021, hay casos que sí han ingresado por dichos delitos (9% en conjunto), esto refleja una menor proporción en comparación a las y los AJ chilenos/as que ingresan por dichos crímenes (11% en conjunto).

RESPONSABILIZACIÓN Y MEDIACIÓN PENAL INTERCULTURAL



RESPONSABILIZACIÓN Y MEDIACIÓN PENAL INTERCULTURAL



La mediación cultural es un proceso que busca mejorar el entendimiento entre personas con orígenes culturales diversos. Es más, estas diferencias pueden generar cierto choque o distancia cultural, por lo que la mediación actúa sobre dichos conflictos, y establece pautas para el intercambio y la interacción positiva, a través de una negociación de las diferencias.

La mediación penal persigue una resolución no violenta de los conflictos entre la ciudadanía. Dada la larga y extensa tradición jurídica basada en el régimen de sanciones, la mediación constituye uno de los retos más importantes del ámbito penal, especialmente en la justicia juvenil. El hecho de utilizar medidas alternativas a las de carácter básicamente punitivo, supone que el conjunto de la sociedad también asume una parte de la responsabilidad en este tipo de situaciones. Es evidente que la desigualdad, las condiciones de violencia estructural, la marginación, etc., son situaciones que contribuyen a la aparición del delito y no son responsabilidad exclusiva del delincuente.

Es por esto, que la mediación cultural te puede ayudar en el proceso de responsabilización penal adolescente, ya que ayudas al o la AJ migrante a reflexionar sobre sus actos, pero a partir de un conocimiento situado. Es decir, bajo sus parámetros culturales en interacción con los de nuestro país. A continuación te dejamos algunas recomendaciones:

1

No juzgar actitudes ni interferir de manera valórica, sino mantener siempre una postura de interés por intervenir y apoyar.

2

Compartir con el o la joven migrante lo que significa la situación para su vida, cómo lo gestiona, cómo le afecta.

3

Compartir qué significa este hecho en Chile, cómo se gestionaría y con qué recursos o apoyo contarían en dicho caso.

Esto permite que se movilicen algunos cambios y se pueda imaginar otra vida, otras oportunidades, y a partir de ahí, continuar con la intervención desde el interés y marco de referencia de la persona.

RESPONSABILIZACIÓN Y MEDIACIÓN PENAL INTERCULTURAL

En este modelo de justicia juvenil se trata al o la joven con la capacidad para afrontar la responsabilidad de sus acciones y se plantea diversificar las respuestas de la justicia, como sucede con la mediación intercultural. Esto tiene como principios la intervención judicial mínima, el respeto a los derechos de las víctimas, y la reparación de los daños materiales y morales. De esta forma, se debe incentivar a que el o la AJ migrante pueda:

- Asumir la responsabilidad de los daños o perjuicios ocasionados por parte del/la joven infractor/a.
- Mostrar explícitamente su voluntad de conciliación con la víctima, por parte del/la joven infractor/a.
- Tener capacidad para conciliarse con la víctima y/o repararla, por parte del/la joven infractor/a.
- Tener derecho a solucionar su conflicto y asumir el compromiso de participar activamente en todo el proceso, por las dos partes.
- Valorar si los daños son de naturaleza reparable.

Otro aspecto importante en el proceso de mediación es la necesidad de reflexionar sobre la acción cometida de tal forma que permita elaborar un sentimiento de responsabilidad y comprender la perspectiva de la víctima ante tales situaciones. Así, el lenguaje es la herramienta básica de la acción mediadora, y es importante entender que una parte de los/as jóvenes inmigrantes tienen, en general, un conocimiento muy básico de nuestro lenguaje, pudiendo generar una falta de calidad en la comunicación.

Como en general no se suele conocer el contexto cultural y social del que proviene el/la joven, puede existir una asimetría relacional que pasa inadvertida y tan sólo queda una sensación de incapacidad para establecer una relación de confianza. Asimismo, ellos/as y sus familias se encuentran con un sistema judicial que desconocen y/o desconfían, y, en general, no pueden proporcionarles la ayuda que se les demanda. Es por esto, que te invitamos a informarte sobre las distintas culturas de las que provienen los/as AJ, adoptando preguntas reflexivas en torno a la interculturalidad y la responsabilización. A continuación te dejamos algunas:

- Analicemos por qué estás aquí
¿Cómo crees que tus acciones afectaron a la otra persona?
- ¿Qué opinas de todo el proceso que te trajo hasta aquí? ¿Cómo hubiese sido en tu país?



COMPETENCIAS PARA LA INTERCULTURALIDAD Y EL DESCENTRAMIENTO EFECTIVO

El desarrollo de las competencias culturales debe ser parte de la formación continua de las y los profesionales, requiriendo un trabajo metódico, constante y multi-facético.

A través de las competencias interculturales, del conocimiento teórico y práctico, la reflexión y el análisis, la asimilación e interiorización, la aplicación y puesta en marcha en la práctica profesional, y la valoración de resultados. Todos estos elementos se irán reforzando en el trabajo práctico, que está vinculado a la "Guía 2".

No obstante, desde ya te invitamos a explorar sobre los procesos de intervención en otros países y preguntarte: ¿Qué similitudes tienen con el sistema chileno? ¿Cuáles son sus diferencias? ¿Qué estrategias pueden ser útiles de implementar en el circuito LRPA?

UNA ACTITUD RESPETUOSA PERMITE GENERAR UN PROCESO DE REFLEXIÓN, PREPARACIÓN, Y GENERACIÓN DE COMPETENCIAS PARA UN ACOMPAÑAMIENTO ADECUADO.

ADEMÁS, APORTA EN EL CUIDADO DE LOS EQUIPOS Y EN SU SALUD MENTAL, REDUCIENDO SU FRUSTRACIÓN EN EL TRABAJO.



¿QUÉ BENEFICIOS TIENE ESTE PROCESO PARA LAS Y LOS INTERVENTORES?

COMPETENCIAS PARA LA INTERCULTURALIDAD Y EL DESCENTRAMIENTO EFECTIVO

La adquisición y desarrollo de las competencias interculturales es un proceso dinámico y circular, que se sustenta en la reflexión y la evaluación constante de la práctica profesional y personal, con el fin de acompañar de la forma más asertiva posible los procesos de adaptación e integración que experimentan los/as AJ Migrantes. A continuación te contamos sobre algunas competencias que pueden ser útiles para este proceso.

1 COMPETENCIAS COGNITIVAS Y CONCEPTUALES DE LA INTERCULTURALIDAD

- Potenciar el conocimiento sobre la migración, tomando en cuenta la historia, causas y efectos de esta misma en los países de origen y destino. Para esto, puede serte útil **el anexo que viene con esta guía**, donde aparecen datos importantes de los países de los cuales proviene mayoritariamente esta población.
- Realizar una profundización conceptual sobre la interculturalidad.
- Realizar un análisis y reflexión sobre las culturas migratorias y la propia.
- Desarrollar conocimiento sobre el marco normativo del proceso migratorio en el país de destino.

ACTIVIDAD: REPORTEROS DE LA INTERCULTURALIDAD

Para esta actividad, deberán escoger temas que estén relacionados con la interculturalidad acorde a la cantidad de profesionales del centro. cada profesional deberá realizar una breve búsqueda sobre su tema y realizar un tiktok o video de 1 minuto explicando esta información.

2 COMPETENCIAS METODOLÓGICAS INTERCULTURALES

Desarrollo de acciones para establecer relaciones interculturales.

- Uso de instrumentos de trabajo y técnicas de apoyo acorde.
- Desarrollar capacidades de resolución de conflictos.
- Desarrollar capacidades para la mediación intercultural (que no es lo mismo que interpretar).
- Siempre priorizar la búsqueda de espacios de encuentro y unión entre los países.
- Potenciar participación activa de el o la joven en su intervención.

ACTIVIDAD: CREACIÓN PROTOCOLO DE RESOLUCIÓN DE CONFLICTOS DESDE LA INTERCULTURALIDAD

Para esta actividad, deberán ahondar en las diversas formas de resolución de conflictos que tienen los/as AJ en el Centro. Una vez obtenida esta información, deberán reunirse como equipo para identificar aquellas prácticas que sean positivas, creando conjuntamente un protocolo.

COMPETENCIAS PARA LA INTERCULTURALIDAD Y EL DESCENTRAMIENTO EFECTIVO

3

COMPETENCIAS COMUNICATIVAS INTERCULTURALES

- Conseguir un nivel de entendimiento mutuo a través de mensajes con sentido, evitando malentendidos, choques, distorsiones, juicios de valor, favoreciendo un clima positivo de relación.
- Conocer los distintos idiomas y aplicar una “cortesía lingüística”. Esto no significa solo ser políglota (aunque es recomendable tener profesionales intérpretes de idiomas), sino tener un manejo integral de todos los elementos de la comunicación verbal intercultural, tales como la simplicidad, claridad, fluidez, velocidad, el volumen de la voz y la entonación, así como el manejo de “cortesía lingüística”, esto es, comunicarse según formas de expresión de la persona migrante.
- Escucha activa. Esto es, escuchar paciente y activamente las respuestas de la persona, sin presuponer o dar por hecho nada, tomando en cuenta que las prácticas culturales derivan en experiencias, emociones y percepciones diferentes a las propias.
- Fomentar el diálogo claro y respetuoso. Por ej: al realizar preguntas, explicar el motivo de la pregunta, generar un ambiente amigable y evitar la sensación de interrogatorio, y dar tiempo suficiente para que la persona la responda con tranquilidad, sin condicionar su respuesta.
- Tener un manejo de comunicación no verbal respetuoso, tomando en cuenta las diferentes concepciones de espacio y proximidad, las expresiones corporales, las miradas, entre otras.
- Verificar si comprende lo que estás diciendo.
- Contar, en lo ideal, con alguien que pueda apoyar en la traducción y mediación cultural.

ACTIVIDAD: EL DICCIONARIO ITINERANTE

Para esta actividad, necesitarás un libro y lápices, el cual se le debe pasar a cada AJ participante. La instrucción es sencilla: pídele que escriba en el los conceptos y significados que son propios de su país (o localidad) y que les gustaría compartir con sus otros/as compañeros/as.

4

COMPETENCIAS TECNOLÓGICAS

- Manejar nuevas tecnologías, como uso de correos, internet, base de datos, redes sociales, necesarias para la actividad profesional con población migrante, para buscar información, recursos, personas y entidades de apoyo.

ACTIVIDAD: TIKTOKERS

Crea grupos entre AJ y profesionales. Será un concurso. Cada equipo deberá crear un tiktok sobre responsabilización penal adolescente, pero desde un enfoque intercultural. Necesitarán de un jurado externo que les ayude a decidir el equipo ganador, el cual recibirá un premio.

COMPETENCIAS PARA LA INTERCULTURALIDAD Y EL DESCENTRAMIENTO EFECTIVO

5 COMPETENCIAS INTERPERSONALES INTERCULTURALES

- Reforzar competencias individuales: el autoconocimiento, apertura al cambio, interés, motivación e implicación con el trabajo, descentramiento cultural, y disfrutar del trabajo intercultural.
- Reforzar competencias relacionales: la forma de aproximación a la persona migrante y su realidad, que debe considerar el establecimiento de relaciones simétricas, responsabilidades compartidas, confianza, apoyo emocional y valoración personal.
- Reforzar relaciones simétricas: evitar situaciones jerárquicas, dentro de lo posible en un contexto de intervención en Justicia Juvenil, con la población migrante la cual se encuentra en evidente desventaja social. Al respecto, se sugiere no ignorar las desventajas o jerarquías sociales existentes, justamente para favorecer una relación de igualdad en términos de respeto cultural, de derecho, y de calidad humana.

ACTIVIDAD: AUTOCONOCIMIENTO

Para esto, en una reunión profesional se le pedirá a cada profesional que presente una línea de tiempo con los hechos más importantes de su vida. Asimismo, se le invitará al resto de profesionales a acoger dicha historia de vida con entendimiento y empatía.

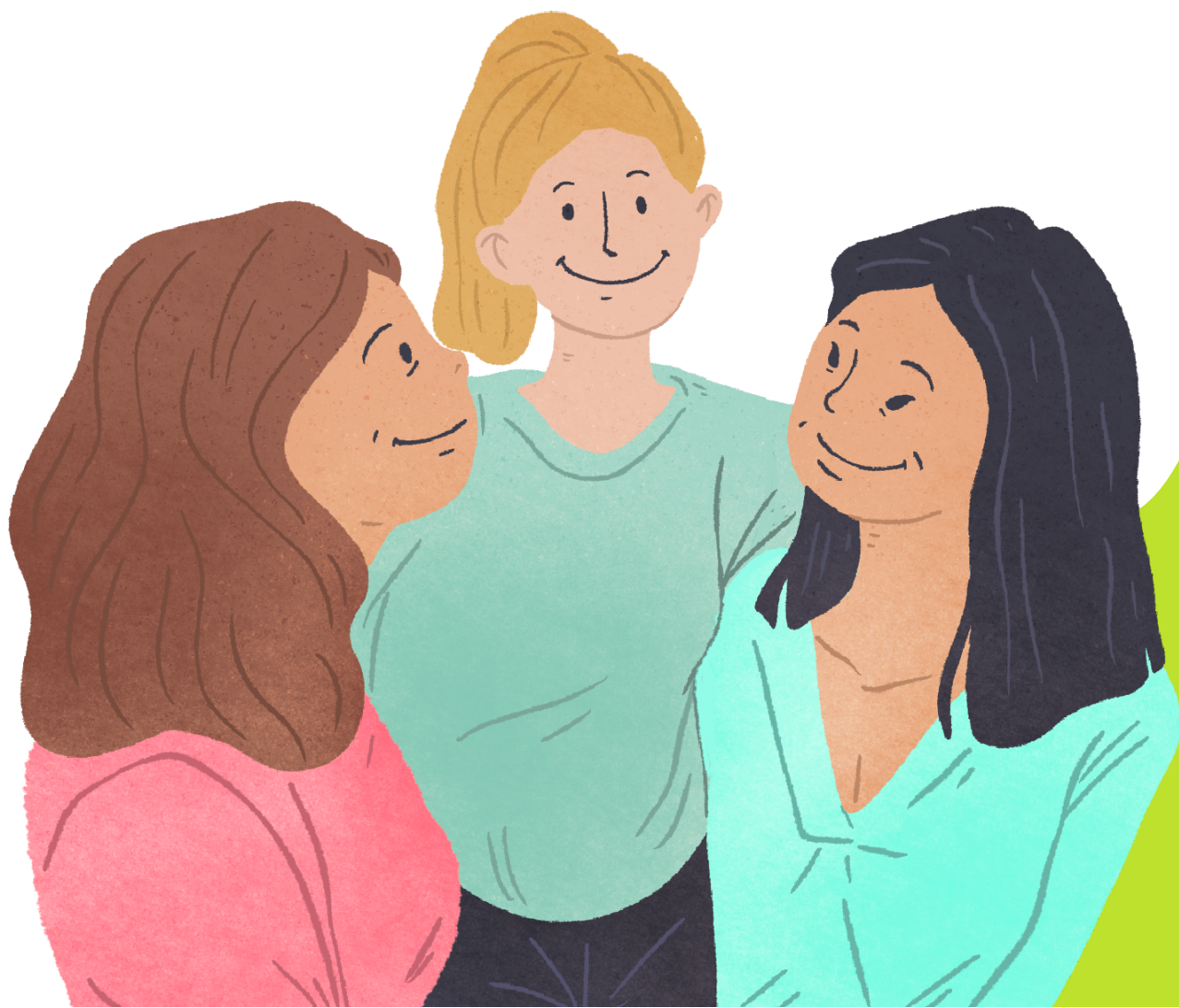
6 COMPETENCIAS ACTITUDINALES

- Potenciar la empatía y respeto en contextos multiculturales.
- Mantener una actitud positiva hacia la interculturalidad.
- Potenciar una acogida intercultural, con un acercamiento sincero, afectivo y cordial a la persona migrante.
- Ser asertivos/as. Buscar el equilibrio entre los derechos y deberes de la persona.
- Humildad y tolerancia a la frustración. Entender límites personales, institucionales, y estructurales.

ACTIVIDAD: CO-CUIDADO INTERCULTURAL

Para esta actividad, te recomendamos realizar un co-cuidado de equipo intercultural. Sería ideal contratar a un profesional que sepa sobre intervención intercultural y pueda escuchar sus inquietudes, frustraciones e intereses. Posteriormente, se recomienda realizar actividades de otros lugares, por ejemplo, afro danza, siempre reforzando el conocimiento situado de dicha actividad.

CIRCUITO INSTITUCIONAL MIGRATORIO E INTERCULTURAL



CIRCUITO INSTITUCIONAL MIGRATORIO E INTERCULTURAL

Los equipos interventores se esfuerzan día a día por articular las redes y vincular a los/as AJ migrantes con las instituciones pertinentes a sus necesidades. Para esto es muy importante hacer un mapeo de redes en el territorio, que sea local y actualizado, considerando tanto las que se tienen identificadas y existe una coordinación intersectorial, como aquellas con las cuales no se tiene contacto aún. Te nombramos algunas que son de gran utilidad para tu trabajo:

TRABAJO

- EMPRESAS (PÚBLICAS O PRIVADAS)
- MINISTERIO DEL TRABAJO



SALUD

- MINSITERIO DE SALUD
- CESFAM Y CECOSF
- COSAM
- HOSPITAL, CLÍNICAS O CENTROS PSIQUIÁTRICOS
- FONASA O ISAPRE
- CENTROS DE SALUD PARTICULARES LOCALES

NIÑEZ

- JUSTICIA JUVENIL (FUTURO SERVICIO NACIONAL DE REINSECCIÓN SOCIAL JUVENIL)
- MEJOR NIÑEZ/MINISTERIO DE DESARROLLO SOCIAL (MIDESO)
- OFICINA LOCAL DE LA NIÑEZ (MUNICIPIOS)

FUNDACIONES ORGANIZACIONES

- UNICEF
- ACNUR
- SERVICIO JESUITA MIGRANTE (SJM)
- WORLD VISION INTERNATIONAL
- FUNDACIÓN AYUDA SOCIAL DE LAS IGLESIAS CRISTIANAS (FASIC)
- FUNDACIÓN MADRE JOSEFA
- FUNDACIÓN SCALABRINI
- VICARÍA DE LA SOLIDARIDAD
- INSTITUTO CATOLICO CHILENO DE MIGRACIÓN (INCAMI)
- CLÍNICAS JURÍDICAS UNIVERSITARIAS (UDP, U. DE CHILE)

EDUCACIÓN

- COLEGIOS
- INSTITUTOS DE EDUCACIÓN SUPERIOR
- INSTITUTOS TÉCNICOS
- CAPACITACIONES



VIVIENDA

- RESIDENCIAS/MINISTERIO DE VIVIENDA Y URBANISMO
- OFICINAS DE VIVIENDA Y DIRECCIONES DE DESARROLLO COMUNITARIO (DIDECO)



JUSTICIA

- MINSITERIO DE JUSTICIA Y DDHH
- CARABINEROS
- PDI
- FISCALES
- ABOGADOS/AS DEFENSORES/AS
- JUECES
- SENAME/GENCHI
- INSTITUTO NACIONAL DE DERECHOS HUMANOS



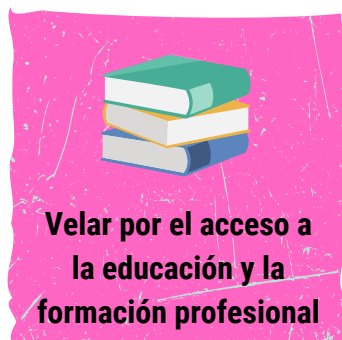
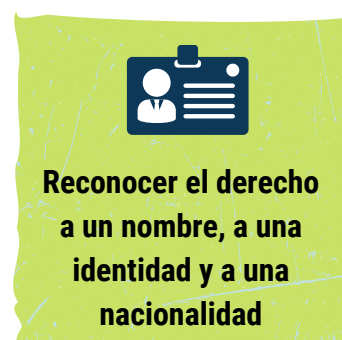
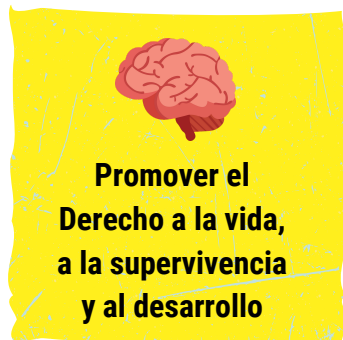
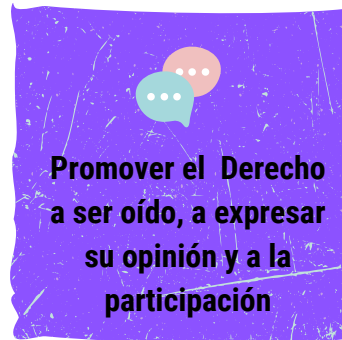
TRATAMIENTO DE DROGAS:
SERVICIO NACIONAL PARA
LA PREVENCIÓN Y
REHABILITACIÓN DEL
CONSUMO DE DROGAS Y
ALCOHOL (SENDA)

MESAS: COMITÉ DE FRONTERAS,
MESA MIGRACIÓN

INTERNACIONAL: CONSULADOS,
EMBAJADAS, SERMIG, INSTITUCIONES
DEL PAÍS DE ORIGEN

PUEBLOS ORIGINARIOS:
CORPORACIÓN NACIONAL DE
DESARROLLO INDÍGENA
(CONADI)

**ASIMISMO, SEGÚN EL CENTRO DE ESTUDIOS DE JUSTICIA & SOCIEDAD UC (2020),
EXISTEN UNA SERIE DE ACCIONES QUE PUEDEN AYUDAR EN LA INTEGRACIÓN DE AJ
MIGRANTES:**



**RECUERDA QUE LAS ACCIONES ASISTENCIALES
NO SIEMPRE SON INCORRECTAS. SI LO EMPLEAS
COMO UN MEDIO Y NO COMO FIN, ES UNA FORMA
DE GENERAR CIERTO CONTEXTO Y CONDICIONES
BÁSICAS PARA LA INTERVENCIÓN.**

**POR EJEMPLO, SI EL O LA AJ MIGRANTE NO HA
COMIDO, ES DIFÍCIL PODER PROBLEMATIZAR
OTROS TEMAS. EL ALIMENTO POR TANTO NO ES
UN FIN QUE GENERE DEPENDENCIA, SINO UN
MEDIO PARA PROFUNDIZAR OTROS TEMAS.**

Todos estos derechos sociales pueden ser abordados durante el proceso de intervención. Por ejemplo, al derivar a redes; al generar talleres familiares; al promover la escolarización; al fomentar la responsabilización, etc.

Es por esto que te proponemos que cada actividad que diseñes, tenga en su planificación un derecho social de fondo que se quiera promover.



CONCLUSIONES



CONCLUSIONES

Esperamos que esta guía haya sido de utilidad. No hemos querido tener todas las respuestas, sino que precisamente abrir preguntas e invitarte a cuestionarte sobre algunas prácticas y acciones que hacemos, muchas veces de manera inconsciente, que pueden generar vulneraciones o dificultad el trabajo con las y los AJ migrantes. Además, buscamos que puedas valorar a su vez, aquellas acciones y reflexiones que apuntan a la inclusión afectiva de las personas migrantes en Chile y en tu trabajo.

Sabemos que hay dudas y complejidades frente al trabajo con AJ migrantes, pero también sabemos que existen algunas estrategias y metodologías específicas que se pueden incorporar en tu quehacer diario, y desde los modelos de intervención y fases de proyecto actuales. Profundizaremos en ello en la **Guía 2**.

Con esta Guía, nos interesa que puedas quedarte con preguntas más que con certezas. El **descentramiento es un proceso circular que no termina**, que se replantea constantemente. La invitación es a seguir cuestionando nuestras prácticas, para generar procesos de intervención desde el vínculo, desde la contextualización y respeto por el otro, y en dónde especialmente, veamos a la diferencia como una oportunidad.

